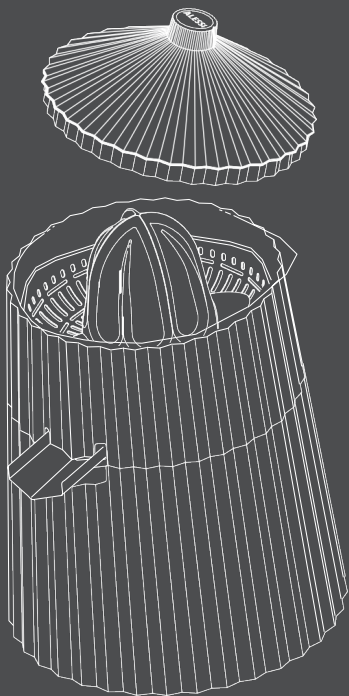


# ALESSI



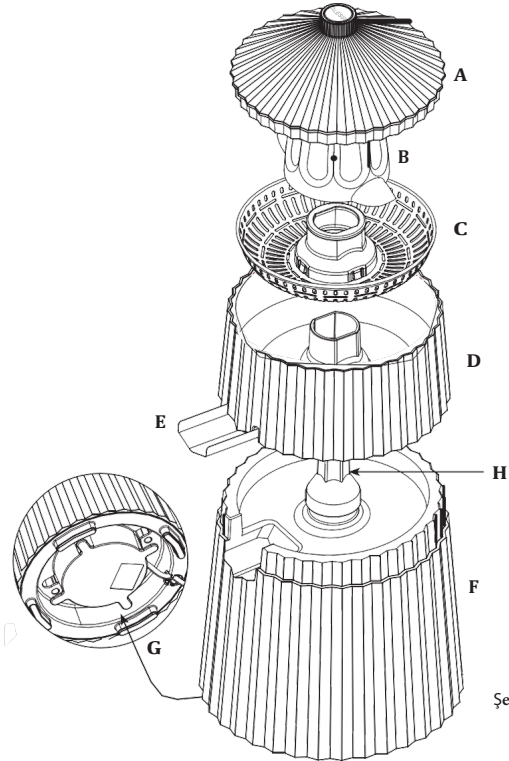
**Kullanım Kılavuzu ve Garanti Belgesi**

**MDL07 - "Plissé"**

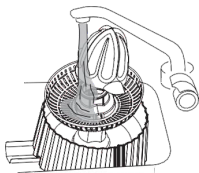
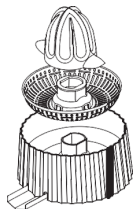
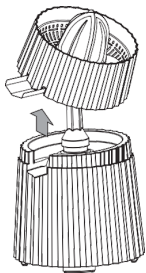
**Tasarım Michele De Lucchi**

**2020**

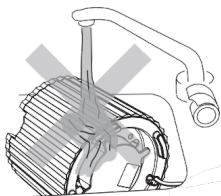
MDL07



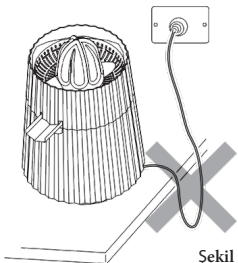
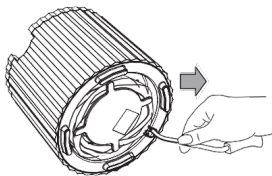
Şekil 1



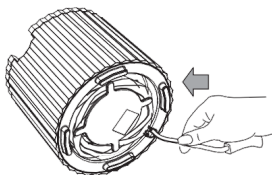
Şekil 2



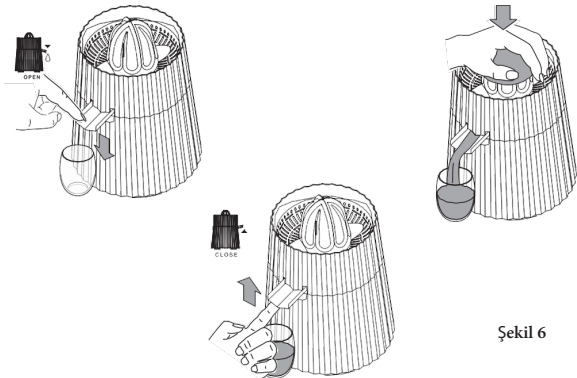
Şekil 3



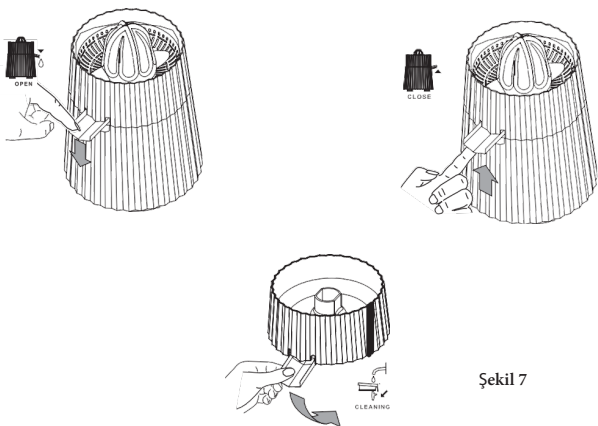
Şekil 5



Şekil 4



Şekil 6



Şekil 7

# ÖNEMLİ GÜVENLİK ÖNLEMLERİ

Elektrikli cihazların kullanımı için her zaman elektrik çarpması ve/veya kişilerin yaralanması riskini azaltmak adına genel güvenlik önlemlerine uymak gerekir.

Bu önlemler aşağıda listelenmiştir:

1. ÜRÜNÜ KULLANMADAN ÖNCE TALİMATLARI DİKKATLİCE OKUYUNUZ.
2. Ürünü açık alanlarda kullanmayınız.
3. Ürünü suya batırmayınız.
4. Güç kaynağının cihazın etiketinde belirtilmiş spesifikasyonlara uygun olup olmadığını kontrol ediniz.
5. Elektrik çarpmasından kaçınmak için güç kablosunu, fişi veya motor birimini suya veya başka bir sıvıya batırmayınız.
6. Motor birimini yalnızca kuru bir bezle temizleyiniz.
7. Kullanılmadığı zaman, montaj veya bileşenleri sökmeden önce ve herhangi bir temizlik işleminden önce cihazın elektrik bağlantısını kesiniz.
8. Herhangi bir tehlikeden kaçınmak için, elektrik kablosunun veya fişinin hasarlı olması veya cihazın arızalanması veya herhangi bir şekilde hasar görmesi durumunda ürünü kullanmayınız. Revizyon, onarım veya herhangi bir teknik veya mekanik ayarlama için cihazı en yakın yetkili servis merkezine götürünüz. Üretici Alessi SpA firması ile iletişim kurabileceğiniz e-posta adresi: [help@alessi.com](mailto:help@alessi.com)
9. Motor birimini hiçbir zaman zorlayarak açmaya çalışmayınız.
10. Cihazı çocuklara yakın yerlerde kullanırken veya direkt olarak çocuklar tarafından kullanılırken özellikle dikkatli olunuz.

10. Üretici tarafından önerilmeyen veya sağlanmayan aksesuarların kullanımı yangın tehlikesine, elektrik çarpmasına veya kişisel yaralanmaya neden olabilir.
12. Kablonun masa veya çalışma alanının kenarından sarkmasına izin vermeyiniz. Takılıp düşmeye veya kabloya dolaşmasına neden olabilecek herhangi bir pozisyondan kaçınınız.
13. Adaptör ve/veya uzatma kablosu kullanmayınız.
14. Fişi prizden çıkarırken kablodan çekmeyiniz.
15. Kablonun ocak gibi sıcak yüzeylerle temas etmesini önleyiniz.
16. Ürünü gazlı veya elektrikli ocakların veya sıcak fırınların üzerine veya yakınına koymayınız.
17. Cihazı ambalajından çıkardıktan sonra plastik poşetleri doğru şekilde imha ediniz. Çocuklar veya engelli bireyler için tehlike teşkil edebilirler.
18. Cihazı kullanım amacı dışında herhangi bir amaçla kullanmayınız.
19. Narenciye sıkacağıının bağlantısını kesmek için motorun durmasını bekleyiniz, ardından fişi prizden çekiniz.
20. Hareketli parçalarla temastan kaçınınız.
21. Gözetimsiz olduğu zamanlarda ve herhangi bir takma, sökme veya temizleme işleminden önce cihazın güç kaynağı bağlantısını her zaman kesiniz.
22. Bu cihaz, cihazın güvenli bir şekilde kullanımına ilişkin denetim veya talimat sağlanması ve cihazla ilgili tehlikeleri anlamaları koşuluyla 8 yaş ve üzeri çocuklar tarafından kullanılabilir. Temizlik ve kullanıcı bakımı, 8 yaşından büyük olmadıkları ve gözetim altında olmadıkları sürece çocuklar tarafından yapılmamalıdır. Cihazı ve kablosunu 8 yaşından küçük çocukların erişemeyeceği bir yerde saklayınız.

23. Narenciye sıkacağı, fiziksel, duyuusal veya zihinsel kapasitesi düşük veya deneyimi olmayan kişiler tarafından, cihazın güvenli kullanımı için yeterli denetim ve talimat sağlanması ve başlıca tehlikeleri anlamaları koşuluyla kullanılabilir. Çocukların cihazla oynamasına izin vermeyiniz.

24. Güç kablosu hasar görmüşse üretici, servis acentesi veya benzeri bir yetkili tarafından değiştirilmelidir. Alessi SpA ile iletişim kurabileceğiniz e-posta adresi: [help@alessi.com](mailto:help@alessi.com)

25. Talimatlar, gıdayla temas eden yüzeylerin nasıl temizleneceğine ilişkin detayları içerecektir.

26. Dönen süzgeç kısmı veya koruyucu kapak hasar görmüş veya görülür ölçüde çatlamış ise cihazı kullanmayınız.

ÜRÜN YALNIZCA KAPALI ALANDA EVSEL KULLANIM AMAÇLIDIR.

BU TALİMATLARI SAKLAYINIZ.

[WWW.ALESSI.COM](http://WWW.ALESSI.COM)

Michele De Lucchi tarafından 2020 yılında tasarlanan bu elektrikli narenciye sıkacağı, fazlasıyla dayanıklı termoplastik reçineden üretilmiştir. Ürün, tüketici güvenliğini garanti etmek için test edilmiş ve belgelenmiştir.

#### **NARENÇİYE SIKACAĞININ AÇIKLAMASI**

- A. Kapak
- B. Koni
- C. Çelik Süzgeç
- D. Kap
- E. Çelik Ağız
- F. Motor birimi
- G. Kablo Sargısı
- H. Motor Şaftı

(Şekil 1)

#### **DİKKAT!**

**CİHAZI ÇOCUKLARIN ERİŞEMEYECEĞİ YERLERDE SAKLAYINIZ. BU ÜRÜN YALNIZCA EVSEL KULLANIM İÇİN TASARLANMIŞTIR.**

- Bu cihaz ev ve benzeri alanlarda kullanılmak üzere tasarlanmıştır: mağazalardaki, ofislerdeki ve diğer çalışma ortamlarındaki personel mutfak alanları, çiftlik evleri, oteller ve diğer konut tipi ortamlar.



## İLK KULLANIM

Narenciye sıkacağıını ambalajdan çıkardıktan sonra tüm parçaların mükemmel durumda olduğunu kontrol ediniz.

- Sökmek için çıkarılabilir parçaları (kapak, koni, süzgeç, kap) kaldırınız.
- Sıcak su bulaşık deterjanı ile yıkayınız.
- Dikkatlice durulayıp iyice kurulayınız.
- Kap, süzgeç ve koniyi tekrar takınız. (Şekil 2)

NOT: Güç kablosunu, fişi veya motor birimini suya veya başka sıvılara batırmayınız. (Şekil 3)

## KULLANIM

- Şebeke voltajınızın narenciye sıkacağı motor biriminin altında listelenen teknik spesifikasyonlara uygun olup olmadığını kontrol ediniz.
- Narenciye sıkacağının tezgah üzerinde sabit bir konumda olduğundan ve çocukların erişemeyeceği bir yerde olduğundan emin olunuz.
- Güç kablosunu kablo sargısından açınız (Şekil 4). Güç kablosunun çalışma yüzeyinin kenarından sarkmadığından emin olunuz. (Şekil 5)
- Kapağı çıkarınız.
- Fişi elektrik prizine takınız.
- Ağzın altına bir bardak, fincan veya başka bir kap yerleştiriniz.
- Ağız AÇIK konuma doğru itiniz.
- Koninin üzerine kolayca yerleştirip sıkabilmek için meyveyi iki parça halinde kesiniz.

- Meyveyi elinizle sıkıca aşağı doğru basarak koniye doğru itiniz. Motor otomatik olarak çalışmaya başlar ve koni dönmeye başlayarak meyve suyunu bardağa sıkar.
- Motoru durdurmak için elinizi kaldırınız.
- Kullandıktan sonra veya bardağı değiştirirken meyve suyunun damlamasını önlemek için ağzı KAPALI konuma kaldırınız. (Şekil 6)

**Cihazı art arda 10 dakikadan uzun süreyle kullanmayınız.**

## TEMİZLİK

- FİŞİ PRİZDEN ÇEKİNİZ.
- Temizliği zorlaştıracak posa artıklarının kurumasından kaçınmak için cihazı kullandıktan hemen sonra temizleyiniz.
- Çıkarılabilir bileşenleri sökmek için kabı tutun ve lavaboya götürünüz.
- Koniye, süzgeci ve kabı sökünüz. (Şekil 2)
- Süzgeçteki posa kalıntılarını temizleyiniz.
- Kabın ağzını TEMİZLEME konumuna gelecek şekilde bastırınız.
- Ağız üç farklı konuma getirilebilir:
- **AÇIK:** Kabı açmak için ağzı aşağı doğru bastırın ve meyve suyunun bardağa akmasını bekleyiniz.
- **KAPALI:** Kabı kapatmak için ağzı yukarı kaldırın, böylece meyve suyu dışarı akmaz.
- **TEMİZLEME:** Kabı temizlemek için ağzı tamamen aşağı doğru bastırınız.

(Şekil 7)

**NOT: Ağız TEMİZLEME konumuna indirilmeden önce kap motor ünitesinden çıkarılmalıdır.**

- Koni, süzgeç ve kabı sıcak su ve bulaşık deterjanıyla yıkayınız.
- Dikkatlice durulayınız ve iyice kurulayınız.

**NOT: Koni , süzgeç ve kap bulaşık makinesinde yıkanabilir ancak ısıtma elemanlarıyla temas etmesini önlemek için bunları üst rafa yerleştiriniz. Ayrıca bu faktörler ürünün yüzey kaplamasına zarar verebileceği için hangi deterjan ve katkı maddelerinin kullanıldığına ve yıkama işlemi sırasında hangi sıcaklıklara ulaşıldığına dikkat ediniz. Motor birimini YALNIZCA nemli bir bezle temizleyiniz.**

## **DİKKAT!**

**MOTOR BİRİMİNİ HIÇBİR ZAMAN SUYA BATIRMAYINIZ VE AKAN SU ALTINDA DURULAMAYINIZ. (ŞEKİL 3)**

- Narenciye sıkacağına depolamadan önce kabloyu kablo sargısına dolayınız ve yerine kilitlemek için sağlanan yuvayı kullanınız. (Şekil 4)

## **ARIZA DURUMUNDA**

Arıza veya şüphe durumunda narenciye sıkacağına kullanmayınız ve güvenilir Alessi satıcınızla iletişime geçiniz. Dikkat dağınıklığından kaynaklanan bazı küçük sorunları çözenize yardımcı tavsiyeler aşağıdadır.

## **Motor Çalışmaya Başlamıyorsa**

- Güç kablosu şebekeye takılı mı?
- Evinizin şebeke voltajı, motor biriminin altında listelenen spesifikasyonlarla uyumlu mu?
- Koni, süzgeç ve kabı doğru şekilde yeniden taktınız mı?
- Koni üzerine sıkıca bastırdınız mı?

Sorun devam ederse, cihazı kurcalamayınız. Güvenilir Alessi satıcınıza danışınız.

## **Kabı Yeniden Takamıyorsanız**

- Ağız TEMİZLEME konumundan AÇIK veya KAPALI konumuna getirdiniz mi?

## **Kabın Kenarından Meyve Suyu Dökülüyorsa**

- Ağız AÇIK konuma indirdiniz mi?
- Filtrenin posa artığıyla tıkanıp tıkanmadığını kontrol ettiniz mi?

## **YEDEK PARÇALAR**

Güvenilir Alessi satıcınızdan aşağıdaki yedek parçaları talep edebilir ve kendiniz değiştirebilirsiniz:

- A. Kapak
- B. Koni
- C. Süzgeç
- D. Kap
- E. Motor şaftı

## **GARANTİ**

Bu ürün, satıştan itibaren iki yıl süreyle garanti kapsamındadır. Garanti tüm üretim hatalarını kapsar. Dolayısıyla kazara çarpma veya uygunsuz kullanımdan kaynaklanan hasarlar kapsam dışındadır. **Alessi, uygunsuz kullanımdan doğan hasarlar için sorumluluk kabul etmez.**

GARANTİ ambalajın içindedir.

## **ATIK YÖNETİMİ**

Ürün ömrünün sonunda, belirli bir atık imha merkeziyle iletişime geçerek cihazı uygun şekilde imha ediniz. Ülkenizde geçerli atık ayrıştırma yasalarına uygun olarak atık imha etmek için tüm bileşenleri parçalarına ayırınız. Motor birimini açmak için hiçbir zaman güç kullanmayınız.

## **GIDA GÜVENLİĞİ**

Bu cihaz, gıda ürünleriyle temas etmek üzere tasarlanmış malzemelerle üretilmiştir ve yürürlükteki yasalara uygundur.

## WEEE - Atık Elektrikli ve Elektronik Ekipmanlar

Bu cihaz WEEE direktiflerine uygun olarak geri dönüşümü olan parçalardan oluştuğu için çöpe atılmaması gerekmektedir. Yeni, eşdeğer bir ürün satın alırken, ürünü farklı bir toplama işlemi için uygun elektrikli ve elektronik atık imha merkezlerine teslim ediniz veya Alessi bayinize veya başka bir elektrikli ve elektronik ürün satıcısına iade ediniz. Elektrikli ve elektronik cihazların doğru ve ayrılarak toplanması, çevrenin ve sağlığın korunmasına yardımcı olur ve ürünün üretiminde kullanılan malzemelerin yeniden kullanımını ve geri dönüştürülmesini teşvik eder. Ürünü yasadışı bir şekilde atan kullanıcılar, 2012/19/AB Direktifinin geçerli olduğu ülkelerin ulusal kanunlarının öngördüğü idari cezalara tabi olacaktır.

**ALESSI**



## **GARANTİ**

Alessi, bu ürün için üretim süreci veya kullanılan malzemelerden kaynaklanabilecek kusurlara karşı satın alma tarihinden itibaren iki yıl süreyle garanti sağlar. Garanti kapsamındaki ürünler, Alessi'nin sorgulanamaz kararına bağlı olarak onarılabilir veya değiştirilebilir. Garanti kapsamındaki mallar için yalnızca satın alma belgesini (perakendeci tarafından usulüne uygun olarak doldurulmuş garanti belgesi veya uygun bir fatura) ibraz ederek servis yardımı alabilirsiniz.

Kaza, uygunsuz kullanım veya dikkatsizlikten doğan hasarlar veya ekipmanın yetkisiz kişiler tarafından kullanılmasından doğan hasarlar garanti kapsamında değildir.

Su kullanımı gerektiren elektrikli ekipmanlarda, doğru şekilde ve sıklıkla bakım yapmanın kireç oluşumunu önlediğini unutmayınız (talimatlara uyunuz). Kireç nedeniyle arızalı olduğu tespit edilen ekipmanlar garanti kapsamı dışındadır.

Daha fazla bilgi almak için ve herhangi bir sorunla karşılaşırsanız lütfen aşağıdaki e-posta adresinden Alessi Servis Yardımı ile iletişime geçiniz: [help@alessi.com](mailto:help@alessi.com)

# ALESSI

## "Plissé Narenciye Sıkacağı

### GARANTİ BELGESİ

**Üretici Firmanın:**

**Ünvanı:** Alessi S.P.A. Società Benefit

**Adresi:** Via Privata Alessi, 6 Crusinallo di Omegna 28887 (VB) Italia

**Müşteri Hizmetleri:** (+39)0323 868611

**Web:** www.alessi.com

**İthalatçı veya Satıcı Firmanın:**

**Ünvanı:** Pera Bulvarı Ev ve Yaşam Gereçleri A.Ş.

**Adresi:** Cumhuriyet Mah. Yeni Yol 1 Sok. Now Bomonti Blok No:2/12

Şişli – İstanbul/Türkiye

**Müşteri Hizmetleri:** +90 850 2525 572 / contact@perabulvari.com

**Web:** www.perabulvari.com

**Yetkili Kişinin İmzası ve Kaşesi:**

PERA BULVARI EV VE YAŞAM GEREÇLERİ  
ANONİM ŞİRKETİ  
Cumhuriyet Mah. Yeni Yol 1 Sok.  
Now Bomonti Blok No: 2/12 Şişli İstanbul  
Şirket No: 2728081986400001 Tic.Sic.No:453681-5  
Merkez No: 0728081986400001

**Ürünün:**

**Cinsi:** Narenciye Sıkacağı

**Model:** Plissé

**Model No:** MDL07

**Markası:** Alessi

**Garanti Süresi:** 2 (iki) yıl

**Azami Tamir Süresi:** 20 (yirmi) iş günü





**ALESSI**

[alessi.com](http://alessi.com) | [perabulvari.com](http://perabulvari.com)

[help@alessi.com](mailto:help@alessi.com)